

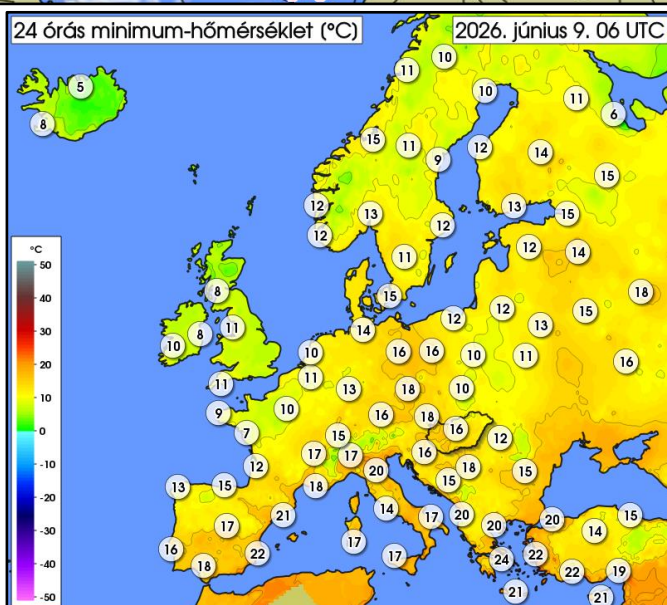
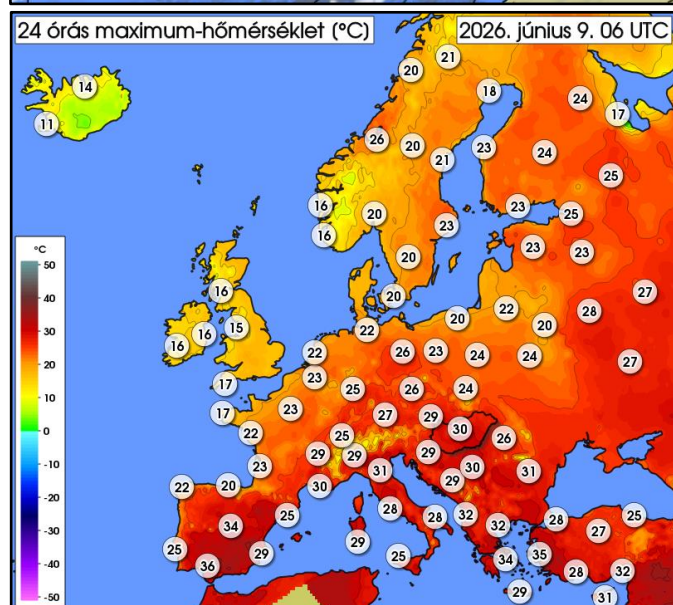
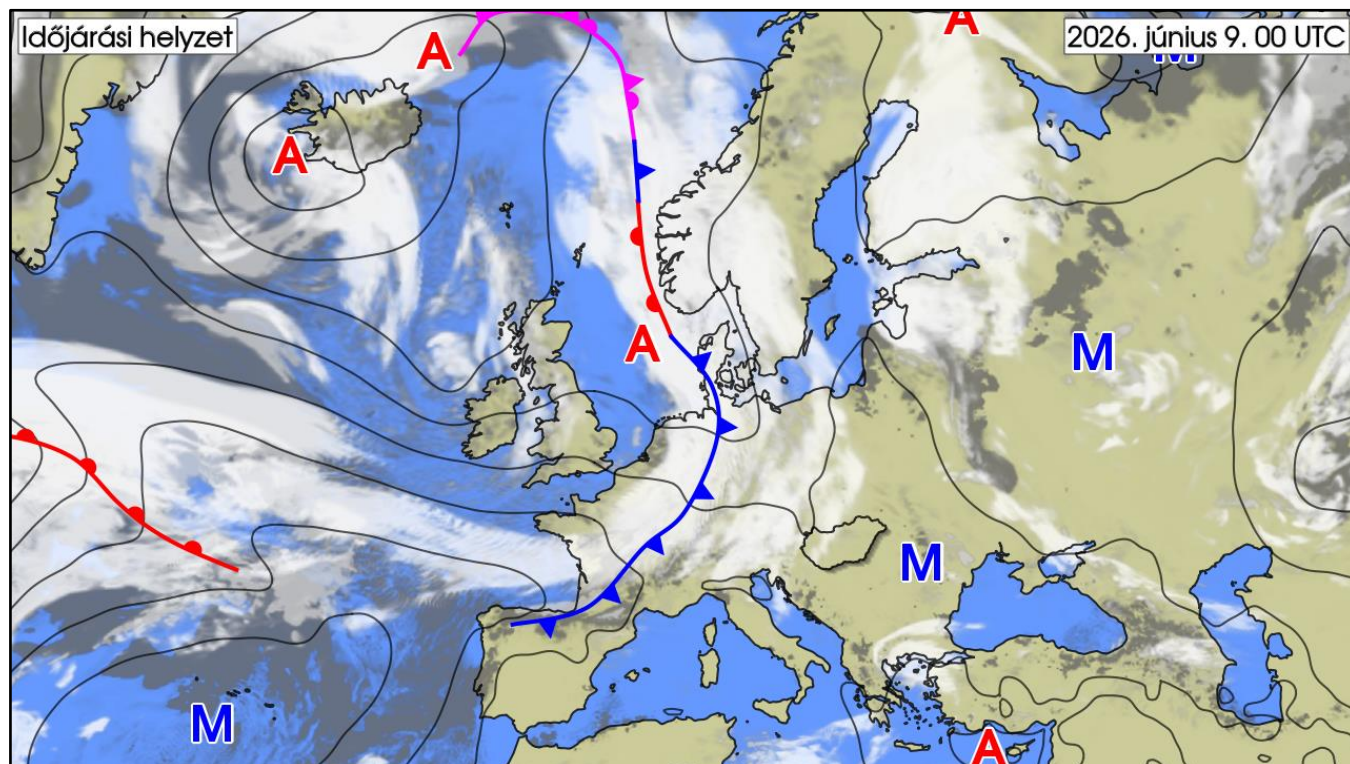
# IDŐJÁRÁSI NAPIJELENTÉS

139. évfolyam 160. szám

Budapest

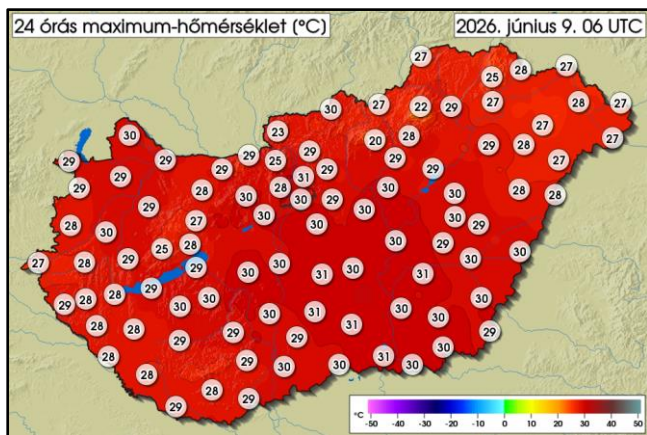
2026. június 9. kedd

## AZ IDŐJÁRÁSI HELYZET EURÓPÁBAN

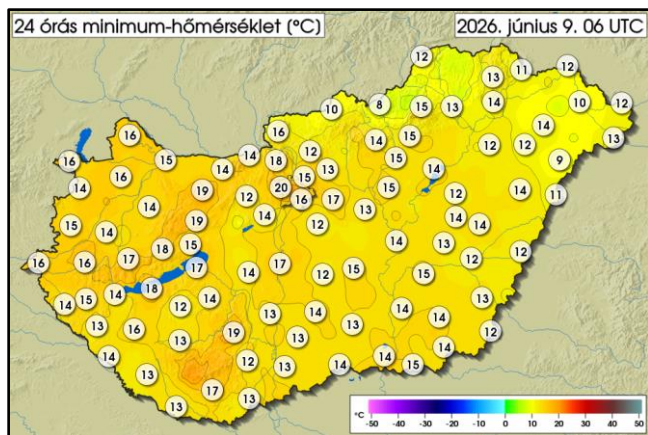


Ciklon örvénylik középpontjával Izland térsége felett, amelynek hosszan elnyúló hullámzó frontrendszer a Norvég-tengertől a Skandináv-félsziget délnyugati részén, Dánián, Németországon és Franciaországon át, egészen az Ibériai-félsziget északnyugati részéig húzódik. A frontrendszer mentén felhős az ég és az eső mellett záporok és zivatarok is kialakulnak, hátoldalán több fokkal visszaesik a hőmérséklet. Szintén légörvény található Finnország felett, amely ott és a Baltikumban az előbb említett légköri képződményhez hasonló időjárást okoz. Kontinensünk többi részének időjárását anticiklonok alakítják, jellemzően napos, száraz időt okozva. A Kárpát-medence időjárását a következő 36 órában a tőlünk északnyugatra található ciklon és az ahhoz kapcsolódó hullámzó frontrendszer alakítja, így záporok, zivatarok kialakulására számíthatunk.

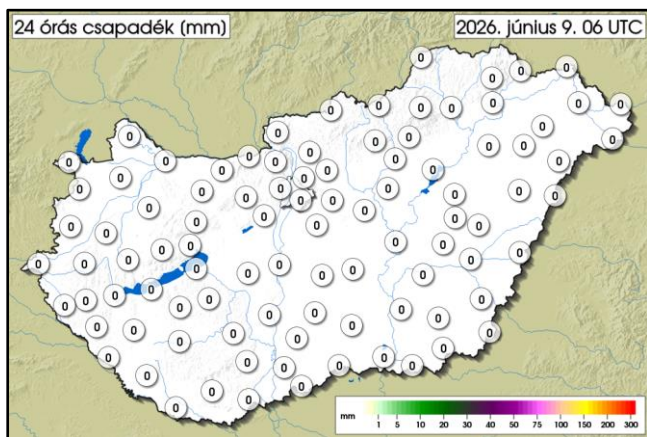
## MAGYARORSZÁG IDŐJÁRÁSA



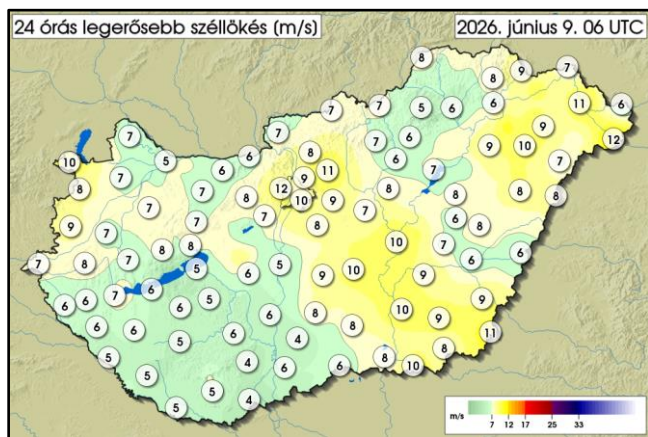
	MIN	MAX
06. 08. 06 UTC-től	<b>19,8 °C</b>	<b>31,6 °C</b>
06. 09. 06 UTC-ig	Kékestető	Kiskunfélegyháza
REKORD	<b>8,6 °C</b>	<b>36,0 °C</b>
06. 08.	Kab-hegy 2005	Kaposvár 1945



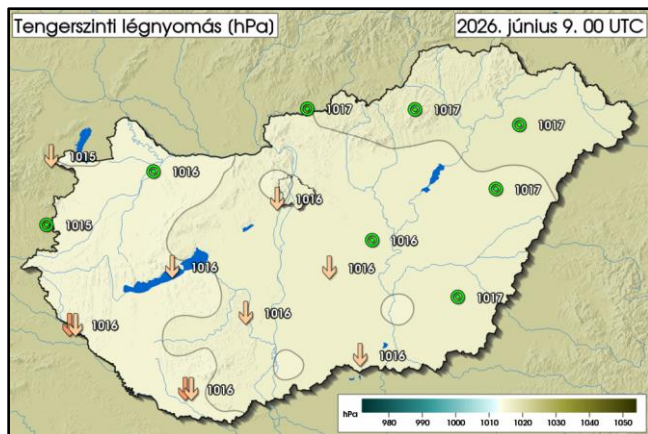
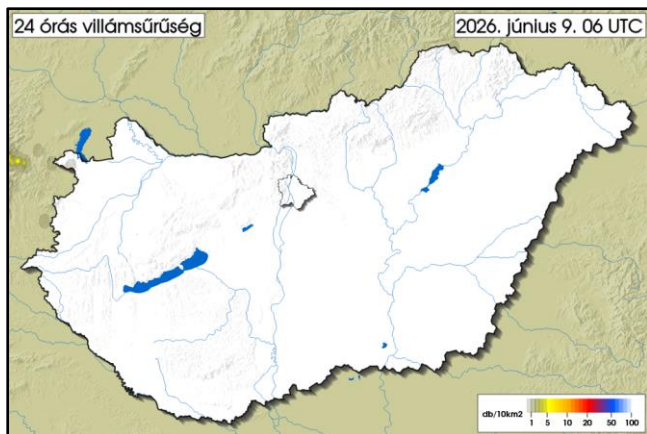
	MIN	MAX
06. 08. 06 UTC-től	<b>7,2 °C</b>	<b>20,2 °C</b>
06. 09. 06 UTC-ig	Lénárdaróc	Siófok platform
REKORD	<b>0,6 °C</b>	<b>22,9 °C</b>
06. 08.	Kékestető 1962	Budapest 2003



	MAX
06. 08. 06 UTC-től	<b>0,0 mm</b>
06. 09. 06 UTC-ig	nem mértünk
REKORD	<b>113,2 mm</b>
06. 08.	Ráckeve 1992



	MAX
06. 08. 06 UTC-től	<b>12,2 m/s</b>
06. 09. 06 UTC-ig	Csenger
REKORD	<b>28,4 m/s</b>
06. 08.	Kékestető 1969

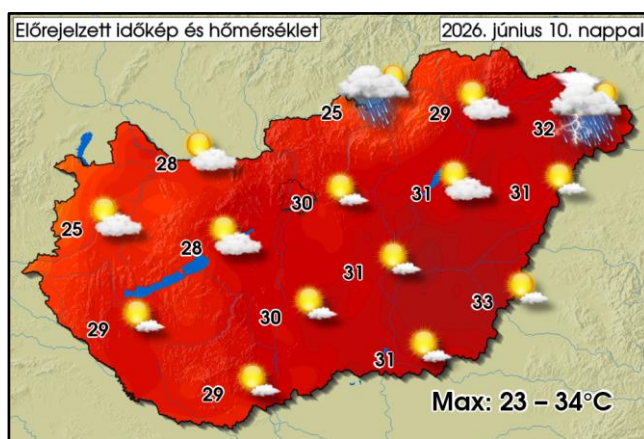


## AZ ELŐZŐ NAP IDŐJÁRÁSÁRÓL RÖVIDEN:

Hétfőn a kevés fátyol- és gomolyfelhő mellett napos idő volt, mindössze a nyugati határ közelében fordult elő egy-egy zápor. A hőmérséklet csúcscértéke 27 és 32 fok között alakult. Éjszaka nyugat felől fátyolfelhőzet érkezett hazánk fölé, reggelre az ország északnyugati kétharmadán fátyolfelhős, másutt derült volt az ég. Hajnalra általában 10 és 17 fok közé hűlt le a levegő, de az északkeleti völgyekben ennél pár fokkal alacsonyabb, míg a nagyobb városokban és vízpartok mentén pár fokkal magasabb értékek is előfordultak. Az elmúlt 24 órában lehullott csapadék mennyisége sehol sem érte el az 1 mm-t.

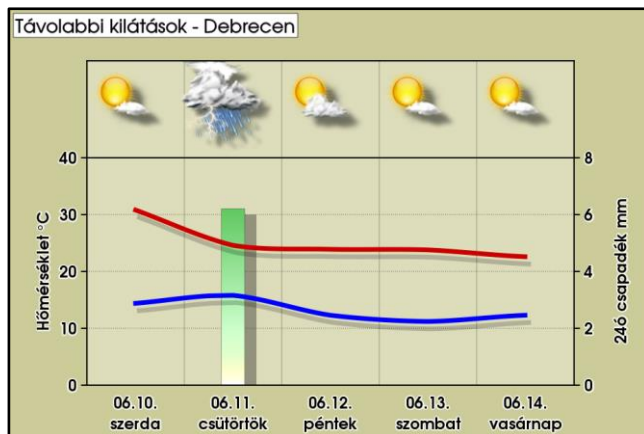
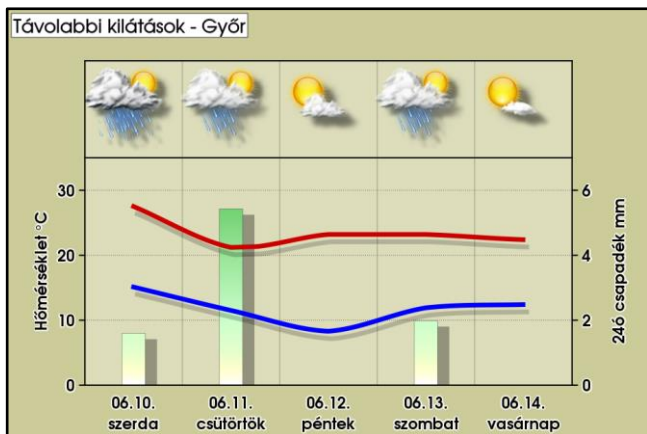
## VÁRHATÓ IDŐJÁRÁS AZ ORSZÁG TERÜLETÉN MÁSNAP ESTIG:

Ma az időszakosan megvastagodó fátyolfelhőzet és a képződő gomolyfelhők mellett általában sok napsütés várható. Éjszaka az északnyugati országrész kivételével jellemzően csökken a felhőzet, majd szerdán általában a napsütés mellett erőteljes gomolyfelhő-képződésre számíthatunk, de északnyugaton felhősebb lesz az ég. Reggelig elsősorban a Dunántúl északnyugati felén és az Északi-középhegységben, holnap napközben az ország keleti felén szórványosan előfordulhat zápor, zivatar. Ezt követően szerdán az esti óráktól nyugat felől megnövekszik a felhőzet és az eső mellett záporok és zivatarok is előfordulhatnak. Délnyugaton heves zivatar kialakulására is van esély. A Dunántúlon időnként megerősödhet, holnap estétől néhol akár viharossá is fokozódhat az északnyugatra forduló szél. Zivatarok környezetében is lehetnek erős, viharos szellőkészek.



## TÁVOLABBI KILÁTÁSOK:

Csütörtök hajnaltól nyugat felől egyre nagyobb területen megszűnik a kiterjedt csapadék, a felhőzet is felszakadozik, az időszak második felében már a napsütés lesz a jellemző. Mindazonáltal kisebb eső, illetve záporok alacsony számban továbbra is előfordulhatnak. A csúcscérték kevéssel a sokévi átlag alatt: 25 fok körül alakul.



AZ ELMÚLT 24 ÓRA ADATAI (2026.06.09. 06UTC-ig)

Állomás	Csapadék [mm]	Max. hőm. [°C]	Min. hőm. [°C]	Max. szélőkés [m/s]	Állomás	Csapadék [mm]	Max. hőm. [°C]	Min. hőm. [°C]	Max. szélőkés [m/s]
Jobaháza	0,0	29,4	15,9	6,5	Penc	0,0	28,6	11,9	7,9
Győr	0,0	29,4	14,6	5,4	Sülysáp	0,0	28,8	16,6	8,8
Mosonmagyaróvár	0,0	29,7	16,0	6,8	Tápiószéle	0,0	30,4	13,2	7,4
Pér	0,0	28,8	14,0	6,8	Tésa	0,0	29,2	10,5	6,4
Sopron	0,0	29,4	16,4	9,5	Baja	0,0	30,1	12,8	6,4
Sopronhorpács	0,0	28,7	14,2	8,3	Fülöpháza	0,0	30,9	11,6	9,0
Káld	0,0	29,9	14,3	6,6	Kecskemét	0,0	29,6	14,9	9,9
Szentgotthárd	0,0	26,8	15,5	7,2	Kelebia	0,0	30,0	13,8	6,4
Szombathely	0,0	28,3	14,6	8,5	Kiskunhalas	0,0	30,5	14,2	6,2
Vasvár	0,0	28,0	16,7	-	Kiskunmajsa	0,0	30,7	13,1	8,2
Iklódbördőce	0,0	28,6	13,8	6,1	Tass	0,0	29,5	13,7	6,2
Keszthely	0,0	29,3	15,0	7,5	Szécsény	0,0	30,1	10,2	7,1
Nagykanizsa	0,0	28,3	12,5	5,7	Zabar	0,0	27,3	7,8	7,4
Sármellék	0,0	28,0	14,2	6,6	Eger	0,0	28,0	14,5	6,4
Nagykutas	0,0	27,9	16,1	7,5	Kékestető	0,0	19,8	14,2	6,8
Kab-hegy	0,0	25,3	18,3	8,1	Kompolt	0,0	29,4	14,9	5,8
Pápa	0,0	29,0	14,4	7,1	Poroszló	0,0	28,7	13,8	7,3
Sümege	0,0	29,1	16,9	7,0	Jászapáti	0,0	30,4	14,8	8,0
Szentkirályszabadja	0,0	28,1	15,1	7,5	Kunmadaras	0,0	29,9	11,6	7,8
Tés	0,0	26,8	18,5	6,6	Szolnok	0,0	30,3	14,1	10,0
Csurgó	0,0	28,4	13,5	5,3	Túrkeve	0,0	29,3	12,9	6,7
Fonyód	0,0	29,4	18,3	6,0	Pitvaros	0,0	30,4	13,6	8,1
Homokszentgyörgy	0,0	27,6	13,3	4,5	Szeged	0,0	31,0	14,2	8,0
Kaposvár	0,0	29,1	13,2	4,5	Szentes	0,0	30,1	13,5	10,1
Nemeskisfalud	0,0	27,9	15,9	6,3	Hidasnémeti	0,0	26,6	12,7	7,0
Siófok	0,0	28,6	17,1	5,4	Jósuaő	0,0	26,6	12,1	7,5
Tata	0,0	28,9	13,6	6,0	Miskolc	0,0	28,5	12,5	5,7
Tát	0,0	29,4	14,4	6,1	Sátoraljaújhely	0,0	28,0	10,9	8,8
Vérteskethely	0,0	28,1	18,8	6,8	Tarcal	0,0	27,1	13,9	6,3
Agárd	0,0	29,8	14,8	5,9	Csenger	0,0	27,3	12,9	12,2
Felcsút	0,0	30,4	12,2	8,0	Milota	0,0	26,8	11,5	5,6
Martonvásár	0,0	30,0	13,8	7,3	Napkor	0,0	26,8	13,5	9,1
Sárbogárd	0,0	30,4	13,7	6,3	Nyírlugos	0,0	27,2	9,4	6,8
Dunaújváros	0,0	29,9	16,9	5,4	Újfehértó	0,0	27,7	11,6	9,7
Bátaapáti	0,0	28,5	12,3	4,2	Vásárosnamény	0,0	27,9	9,8	10,7
Iregszemcse	0,0	29,7	14,1	5,0	Záhony	0,0	27,1	12,1	6,9
Paks	0,0	30,1	12,9	5,7	Bagamér	0,0	28,4	11,2	8,4
Tevel	0,0	29,1	19,2	5,5	Debrecen	0,0	28,1	13,8	8,2
Pécs Árpádtető	0,0	27,0	17,7	-	Folyás	0,0	29,4	11,8	8,8
Pécs Pogány	0,0	27,7	16,5	5,3	Körösszakál	0,0	29,5	11,8	5,9
Sellye	0,0	29,0	13,0	5,4	Szerep	0,0	29,1	13,5	8,0
Aszód	0,0	29,3	12,9	10,5	Békéscsaba	0,0	29,9	12,8	9,0
Bp, János-hegy	0,0	27,7	19,8	11,5	Körösladány	0,0	29,7	11,9	6,4
Bp, Lőrinc	0,0	29,6	16,0	9,6	Lókösháza	0,0	28,9	12,4	10,7
Bp, Újpest	0,0	31,2	15,3	8,6	Orosháza	0,0	29,8	14,1	9,4
Kakucs	0,0	29,5	12,1	8,3	Szarvas	0,0	31,0	14,8	8,7