

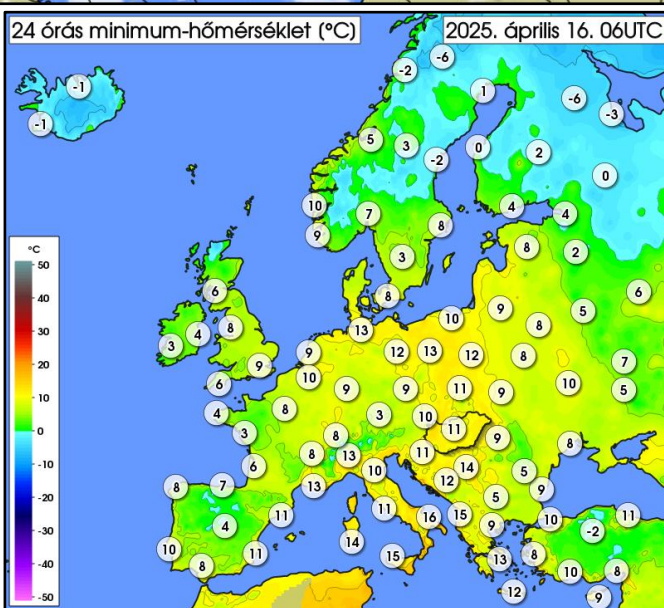
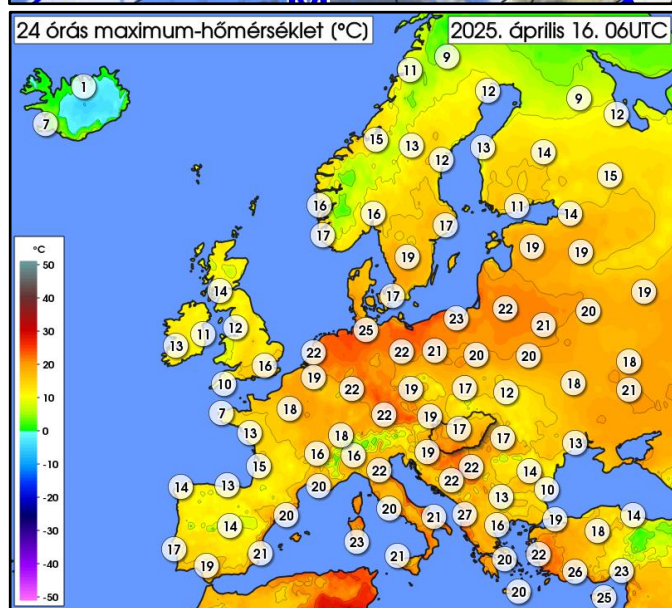
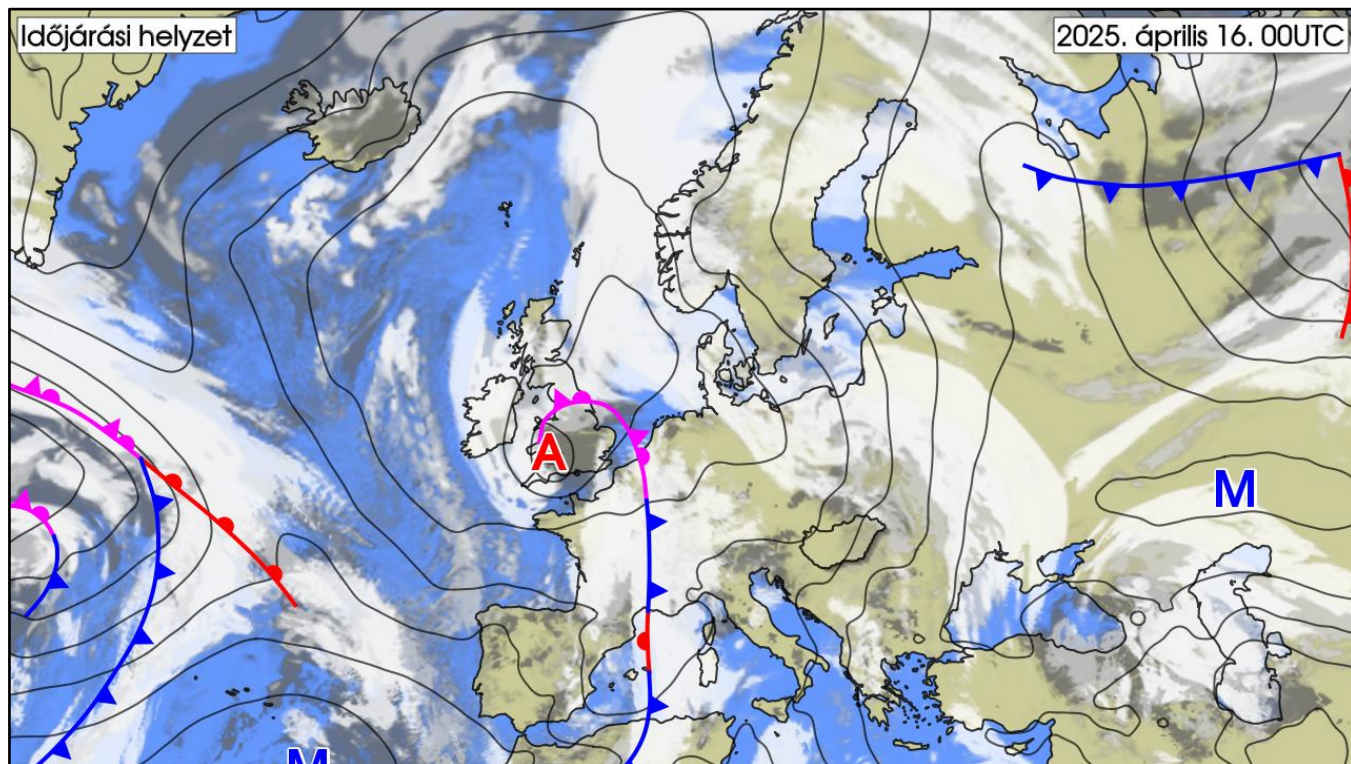
IDŐJÁRÁSI NAPIJELENTÉS

138. évfolyam 106. szám

Budapest

2025. április 16. szerda

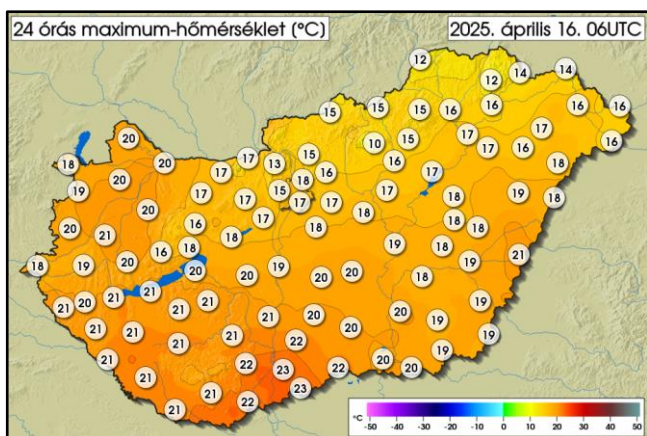
AZ IDŐJÁRÁSI HELYZET EURÓPÁBAN



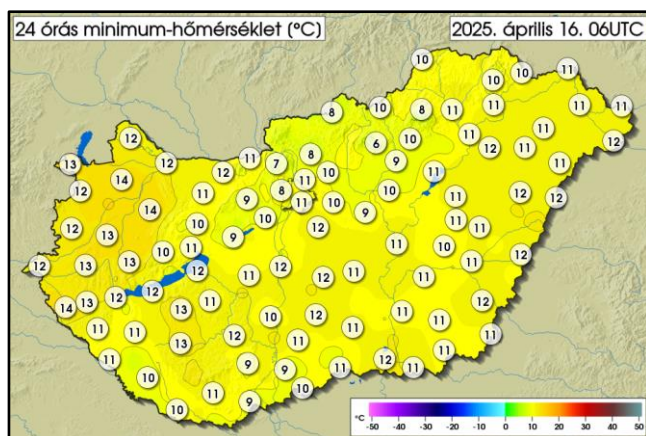
Többközpontú ciklonrendszer alakítja a kontinens legnagyobb részén az időjárást. Sokfelé fordul elő eső, zápor, sőt a labilis levegőben zivatar is több helyen alakul ki. Az Alpok déli előterében hullott a legtöbb csapadék, a szlovéniai Vogel állomáson több mint 100 mm-t mértek. A Mediterráneumban vonuló hidegfront mögött jelentősen visszaesett a hőmérséklet, tegnap az Ibériai-félszigeten már nagyrészt 15 fok alatt alakult a csúcshőmérséklet. Ezzel szemben a front előoldalán az erőteljes délies áramlás meleg, szubtrópusi eredetű levegőt szállít a magasabb földrajzi szélességek felé, ami az átlagosnál jóval magasabb hőmérsékletet eredményez: Németország és Lengyelország tengerparti vidékein elérte a csúcserték a 24, 25 fokot. A Kárpát-medencében is erősödik a nappali felmelegedés, csütörtökön a délnyugat felől érkező hidegfront előtt az Alföld egyes részein akár a 30 fokot is elérheti a hőmérséklet.

MAGYARORSZÁG IDŐJÁRÁSA

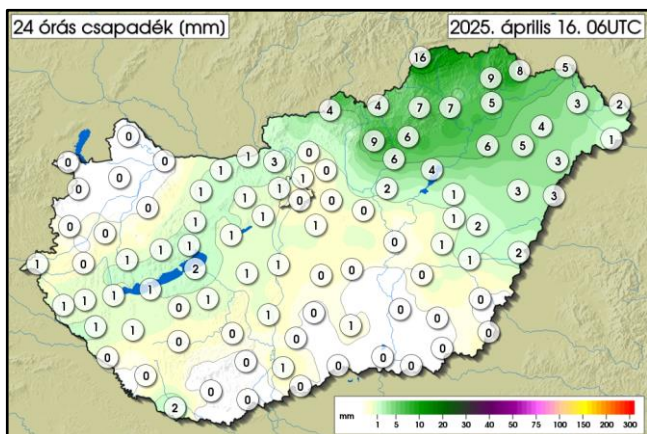
Az adatok a kiadás napján 06UTC-kor zárulnak és az előző 24 órás szélsőértékeket tartalmazzák



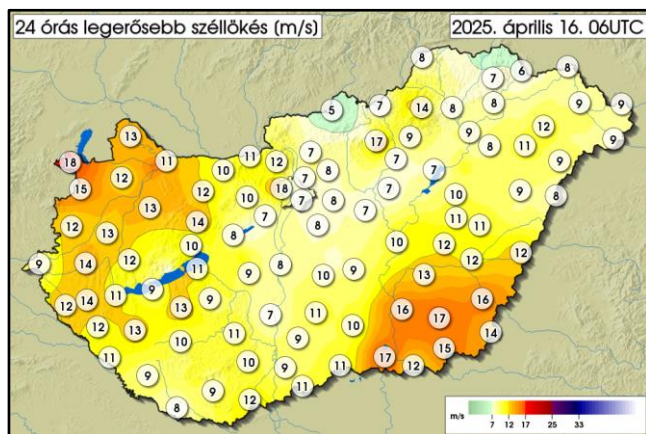
	MIN	MAX
04. 15.	9,8 °C Kékestető	23,6 °C Báta
REKORD	-0,6 °C Kékestető 2021	31,4 °C Kiszombor 2024



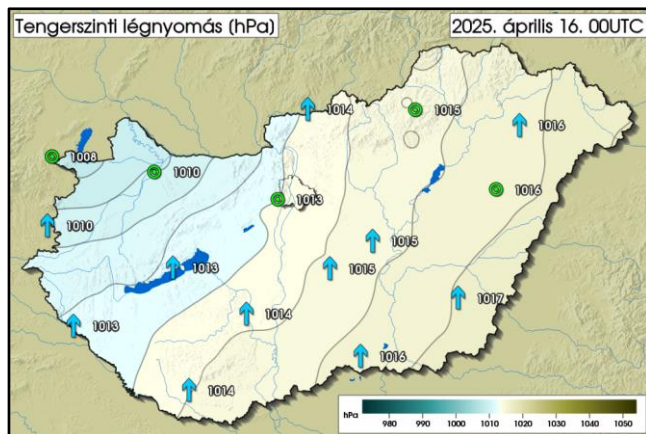
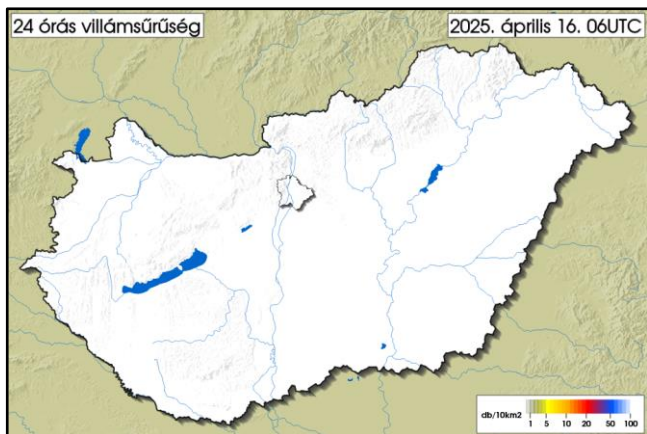
	MIN	MAX
04. 15.	5,5 °C Kékestető	14,2 °C Nick
REKORD	-8,9 °C Zabar 2020	18,3 °C Pécs 2024



	MAX
04. 15.	16,4 mm Jósvafő
REKORD	72,4 mm Pásztó 1923



	MAX
04. 15.	18,4 m/s Sopron Kuruc-domb
REKORD	33,6 m/s Kab-hegy 2014



AZ ELŐZŐ NAP IDŐJÁRÁSÁRÓL RÖVIDEN:

Kedden a reggeli órákban még túlnyomóan borult volt az ég, és kiterjedt csapadékköze húzódott az ország keleti, északkeleti felén. Ez a csapadékköze késő délelőttre elhagyta hazánk térségét, mögötte azonban több hullámban alakult ki eső, zápor. Eközben délnyugat felől - főként a déli tájakon - szakadozott a felhőzet, és ott néhány órára kisütött a nap. A déli szél többfelé megélné, a délkeleti és északnyugati tájaink meg is erősödött, de néhol viharos lökések is előfordultak. A hőmérséklet csúcsértéke 12 és 24 fok között változott, Jósvalfön volt a leghidegebb, míg Bátán a legmelegebb az idő. Éjszaka délnyugat felől fokozatosan csökkent a felhőzet, reggelig nagyrészt kiderült az ég, az északkeleti határvidéken maradtak felhős körzetek. Emellett a csapadék - legkésőbb északkeleten - is megszűnt. Hajnalra döntően 9 és 16 fok közé hűlt le a levegő. Az elmúlt 24 órában mérőállomásaink lehullott csapadék mennyisége csapadéknem és 18 mm között alakult.

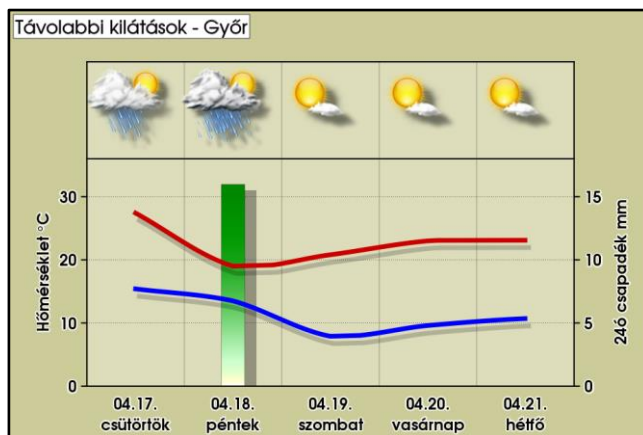
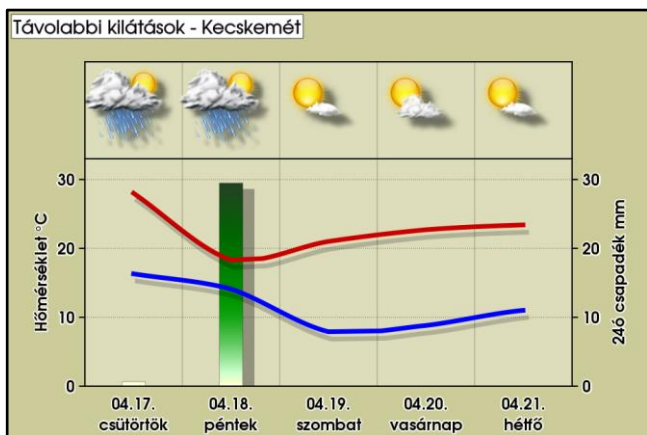
VÁRHATÓ IDŐJÁRÁS AZ ORSZÁG TERÜLETÉN MÁSNAP ESTIG:

Ma általában derült, napos időre számíthatunk, majd késő délutántól dél felől elkezdi megnövekedni a fátyolfelhőzet, éjszaka pedig meg is vastagszik a felhőtakaró, amelyből helyenként valószínű zápor. Csütörtöken átmenetileg csökken a felhőzet és a csapadékhajlam is, majd délnyugat felől erőteljessé válik a gomolyfelhő-képződés. Ezzel együtt délutántól nő az záporok, zivatarok előfordulási esélye és számossága, amelyek dél felől észak felé terjednek, és rendszerbe is szerveződhetnek. A déli, délkeleti szél napközben csaknem országszerte élénk, holnap már több helyen erős lesz, zivatarok környezetében átmenetileg viharossá is fokozódhat a szél.



TÁVOLABBI KILÁTÁSOK:

Pénteken az összefüggő csapadékköze észak, északkelet felé elhagyja térségünket, de zápor, zivatar helyenként a következő napokban is kialakulhat. Jellemzően sok napsütés várható a gomoly- és fátyolfelhők mellett. A hőmérséklet a sokévi átlag felett marad.



AZ ELMÚLT 24 ÓRA ADATAI (2025.04.16. 06UTC-ig)

Állomás	Csapadék [mm]	Max. hőm. [°C]	Min. hőm. [°C]	Max. szélsebesség [m/s]	Állomás	Csapadék [mm]	Max. hőm. [°C]	Min. hőm. [°C]	Max. szélsebesség [m/s]
Jobaháza	0,0	20,4	13,6	11,7	Penc	0,3	15,2	7,6	7,2
Győr	0,0	19,6	11,9	10,7	Sülysáp	0,2	16,7	9,8	8,2
Mosonmagyaróvár	0,0	19,7	11,8	13,3	Tápiószele	0,2	17,9	8,8	7,4
Pér	0,1	18,3	11,6	12,8	Tésa	1,7	18,1	9,4	9,0
Sopron	0,0	18,1	13,2	18,4	Baja	1,0	23,4	8,5	8,9
Sopronhorpács	0,0	18,9	12,0	15,2	Fülöpháza	0,3	19,9	12,1	9,7
Káld	0,1	20,5	13,3	12,8	Kecskemét	0,1	19,5	10,7	9,1
Szentgotthárd	0,6	18,0	11,7	8,9	Kelebia	0,0	21,5	10,7	11,0
Szombathely	0,1	19,5	12,1	11,8	Kiskunhalas	0,0	20,8	11,3	9,8
Vasvár	0,0	18,6	13,3	13,1	Kiskunmajsza	0,6	20,1	11,3	10,3
Iklódbördőce	0,5	21,2	13,5	12,3	Tass	0,5	18,3	9,4	8,7
Keszthely	0,7	20,6	12,9	10,7	Szécsény	4,2	14,6	7,8	5,1
Nagykanizsa	1,4	20,7	10,6	11,6	Zabar	4,1	14,7	9,7	6,7
Sármellék	0,6	20,5	12,2	11,2	Eger	6,1	15,1	9,9	9,3
Nagykutas	0,3	18,5	12,9	13,8	Kékestető	9,0	9,8	5,5	16,7
Kab-hegy	1,1	16,0	10,1	-	Kompolt	5,8	15,6	9,2	7,1
Pápa	0,0	20,1	14,2	13,2	Poroszló	3,9	16,8	11,0	7,4
Sütemeg	1,0	20,1	13,0	11,9	Jászapáti	1,6	16,7	9,5	6,7
Szentkirályszabadja	0,9	17,8	10,7	10,3	Kunmadaras	1,3	17,7	11,2	10,0
Tés	1,0	15,5	9,6	14,4	Szolnok	0,1	18,7	11,4	10,0
Csurgó	0,1	21,1	10,9	11,1	Túrkeve	0,8	18,4	10,4	12,1
Fonyód	0,9	20,5	11,6	8,8	Pitvaros	0,1	19,0	10,5	15,3
Homokszentgyörgy	0,1	21,2	9,7	9,1	Szeged	0,0	19,7	12,0	17,4
Kaposvár	0,3	21,3	12,8	9,9	Szentes	0,0	19,6	10,9	15,5
Nemeskisfalud	0,6	21,2	11,3	12,9	Hidasnémeti	9,0	14,2	11,2	5,8
Siófok	1,9	19,9	12,4	10,9	Jósvaő	16,4	12,4	10,1	7,7
Tata	0,9	17,3	11,8	10,2	Miskolc	7,0	15,5	10,9	8,0
Tát	1,4	16,5	11,0	10,9	Sátoraljaújhely	8,3	14,2	10,3	6,0
Vérteskethely	1,1	17,4	10,8	12,2	Tarcal	4,9	15,6	10,7	8,4
Agárd	0,7	17,9	11,8	7,0	Csenger	1,0	15,6	11,6	8,6
Felcsút	0,7	16,8	9,2	9,9	Milota	2,2	15,7	11,4	8,8
Martonvásár	0,7	17,4	9,6	7,2	Napkor	3,5	17,0	11,4	11,8
Sárbogárd	0,8	19,5	11,2	9,2	Nyírlugos	3,0	18,0	11,2	9,1
Székesfehérvár	0,7	17,5	8,9	8,4	Újféhértó	4,6	16,3	11,4	11,0
Bátaapáti	0,0	22,0	9,1	10,3	Vásárosnamény	3,1	16,3	11,0	8,9
Iregszemcse	0,7	20,8	10,6	9,2	Záhony	5,0	13,9	10,6	8,3
Paks	0,7	20,6	9,7	7,3	Bagamér	3,1	18,2	11,5	8,2
Tevel	0,2	20,5	11,5	11,0	Debrecen	2,7	18,7	11,7	9,4
Pécs Árpádtető	0,1	19,4	11,0	-	Folyás	5,8	17,2	11,6	8,3
Pécs Pogány	0,0	21,1	11,3	9,1	Körösszakál	1,5	20,9	11,8	12,4
Sellye	2,3	21,2	9,9	7,5	Szerep	1,5	18,4	11,2	11,0
Aszód	0,3	15,8	9,9	7,8	Békéscsaba	0,0	19,0	11,9	15,5
Bp, János-hegy	0,9	14,6	8,4	17,9	Körösladány	1,0	18,9	11,2	11,7
Bp, Lőrinc	0,4	17,1	10,7	6,5	Lókösháza	0,3	19,4	10,9	13,5
Bp, Újpest	0,5	17,6	10,8	6,8	Orosháza	0,0	18,6	10,9	16,9
Kakucs	0,5	18,2	11,6	7,8	Szarvas	0,2	18,3	11,4	12,9